

บทเรียนสำเร็จรูป

กลุ่มสาระการเรียนรู้สังคมศึกษา ศาสนาและวัฒนธรรม

รายวิชาประวัติศาสตร์ไทย รหัสวิชา ส21104

เรื่อง การสถาปนาอาณาจักรสุโขทัย



โดย

นายสาริกา นามเมืองรักษ์

โรงเรียนเทิงวิทยาคม อำเภอเทิง จังหวัดเชียงราย

สำนักงานเขตพื้นที่การศึกษามัธยมศึกษา เขต36

สำนักงานคณะกรรมการการศึกษาขั้นพื้นฐาน

กระทรวงศึกษาธิการ

บทเรียนสำเร็จรูป

กลุ่มสาระการเรียนรู้สังคมศึกษา ศาสนาและวัฒนธรรม

รายวิชาประวัติศาสตร์ไทย รหัสวิชา ส 21104

เรื่อง การสถาปนาอาณาจักรสุโขทัย

โดย

นายสาริกา นามเมืองรักษ์

โรงเรียนเทิงวิทยาคม อำเภอเทิง จังหวัดเชียงราย

สำนักงานเขตพื้นที่การศึกษามัธยมศึกษา เขต36

สำนักงานคณะกรรมการการศึกษาขั้นพื้นฐาน

กระทรวงศึกษาธิการ



คำนำ

บทเรียนสำเร็จรูปชุดนี้จัดทำขึ้นเพื่อประกอบการเรียนการสอนในรายวิชาประวัติศาสตร์ไทยระดับชั้นมัธยมศึกษาปีที่1 ชุด ประวัติศาสตร์สุโขทัยประกอบด้วยบทเรียนสำเร็จรูป 6 เล่มได้แก่

เล่มที่ 1 เรื่อง การสถาปนาอาณาจักรสุโขทัย

เล่มที่ 2 เรื่อง พัฒนาการด้านการเมืองการปกครองของอาณาจักรสุโขทัย

เล่มที่ 3 เรื่อง พัฒนาการด้านเศรษฐกิจของอาณาจักรสุโขทัย

เล่มที่ 4 เรื่อง พัฒนาการด้านสังคมของอาณาจักรสุโขทัย

เล่มที่ 5 เรื่อง พัฒนาการด้านความสัมพันธ์ระหว่างประเทศของอาณาจักรสุโขทัย

เล่มที่ 6 เรื่อง วัฒนธรรมและภูมิปัญญาไทยสมัยสุโขทัย

บทเรียนเล่มนี้เป็นเล่มที่ 1 เรื่องการสถาปนาอาณาจักรสุโขทัย ได้กำหนดเนื้อหาตามมาตรฐานสาระการเรียนรู้ ตัวชี้วัดและสาระการเรียนรู้แกนกลางกลุ่มสาระการเรียนรู้สังคมศึกษา ศาสนา และวัฒนธรรม ตามหลักสูตรแกนกลางการศึกษาขั้นพื้นฐาน พุทธศักราช 2551 ซึ่งผู้เรียนสามารถศึกษาเนื้อหาได้จากบทเรียน โดยการเรียนรู้ด้วยตนเอง เป็นการฝึกความรับผิดชอบ และความซื่อสัตย์ต่อภาระหน้าที่ของตนเอง และเกิดความเข้าใจในแต่ละบทเรียนจะมีการประเมินผลการเรียนรู้ด้วยตนเอง ตามขั้นตอนที่กำหนดไว้ และมีการเฉลยคำตอบหลักกิจกรรมในแต่ละกรอบ โดยจัดเนื้อหา และวิธีการเรียนรู้อย่างเป็นระบบ เรียงลำดับเนื้อหาจากง่ายไปหาเนื้อหายาก ผู้เรียนสามารถค้นพบการเรียนรู้ด้วยตนเอง มีการทดสอบก่อนเรียน และทดสอบหลังเรียนเพื่อให้เกิดการพัฒนาการเรียนรู้และเกิดความเข้าใจความรู้พื้นฐานทางประวัติศาสตร์ที่ดีขึ้น

ผู้จัดทำหวังว่าบทเรียนสำเร็จรูปเล่มนี้ คงจะเป็นประโยชน์แก่ผู้เรียน และผู้สนใจนำไปพัฒนาการเรียนรู้ต่อไป

สาริกา นามเมืองรักษ์



สารบัญ

	หน้า
คำนำ	ก
สารบัญ	ข
คำแนะนำในการใช้แบบเรียนสำเร็จรูปสำหรับครู	1
คำแนะนำในการใช้แบบเรียนสำเร็จรูปสำหรับนักเรียน	2
ชื่อเรื่อง มาตรฐาน มาตรฐานตัวชี้วัด จุดประสงค์การเรียนรู้ สาระการเรียนรู้ จุดประสงค์การเรียนรู้ตามตัวชี้วัด	3
แบบทดสอบก่อนเรียน	4
สุโขทัยก่อนการสถาปนาเป็นราชธานี	6
ร่องรอยทางประวัติศาสตร์เมืองนครสองอัน	7
ขอมสภาคโกลนล้ำพงษิดินแดนสุโขทัย	8
การขับไล่เขมรและการตั้งราชวงศ์พระร่วง	9
ปัจจัยภายในที่เอื้อต่อการสถาปนาอาณาจักรสุโขทัย	10
ปัจจัยภายนอกที่เอื้อต่อการสถาปนาอาณาจักรสุโขทัย	11
ลำดับพระมหากษัตริย์แห่งอาณาจักรสุโขทัย	12
พระราชประวัติพ่อขุนศรีอินทราทิตย์	14
พระราชประวัติพ่อขุนบานเมือง	15
พระราชประวัติพ่อขุนรามคำแหงมหาราช	16
แบบทดสอบหลังเรียน	18
เฉลยแบบทดสอบก่อนเรียน	20
เฉลยแบบทดสอบหลังเรียน	21
สรุปผลความก้าวหน้า และข้อเสนอแนะ	22
บรรณานุกรม	



คำชี้แจงในการใช้บทเรียนสำเร็จรูปสำหรับครู

1. ใช้บทเรียนสำเร็จรูปเล่มที่ 1 เรื่อง การสถาปนาอาณาจักรสุโขทัย ประกอบแผนการจัดการเรียนรู้ที่ 1 หน่วยการเรียนรู้ที่ 4
2. ศึกษาบทเรียนสำเร็จรูปตั้งแต่กรอบแรกจนถึงกรอบสุดท้ายทั้งเนื้อหา และกิจกรรมให้เข้าใจก่อน
3. จัดหาบทเรียนสำเร็จรูปให้นักเรียนได้ศึกษาอย่างครบถ้วนทุกคน และชี้แจงวิธีเรียนที่ถูกต้องตามขั้นตอนหรือคำชี้แจงที่ระบุไว้ใ้คำชี้แจงการใช้บทเรียนสำเร็จรูปของนักเรียน
4. เปิดโอกาสให้ผู้เรียนได้ใช้เวลาและสถานที่เรียนตามความเหมาะสม เช่น ที่โรงเรียน ที่บ้านเพราะนักเรียนอาจจะศึกษาบทเรียนจบไม่พร้อมกัน ขึ้นอยู่กับความสามารถ และความขยันเอาใจใส่ของแต่ละบุคคล
5. ครูเปิดโอกาสให้นักเรียนได้ซักถามข้อสงสัยเกี่ยวกับบทเรียนสำเร็จรูป
6. หลังจากที่นักเรียนศึกษาบทเรียนสำเร็จรูปเล่มนี้แล้วครูอาจช่วยสรุปหรือซักถามความรู้เพื่อเพิ่มเติมความรู้ให้แก่ นักเรียน



คำชี้แจงในการใช้บทเรียนสำเร็จรูปสำหรับนักเรียน

1. บทเรียนนี้เป็นบทเรียนสำเร็จรูป ชุด ประวัติศาสตร์สุโขทัย มีทั้งหมด 6 เล่ม
2. ให้นักเรียนศึกษาจุดประสงค์การเรียนรู้ก่อนเริ่มเรียนในแต่ละกรอบ
3. ก่อนจะศึกษาให้ทำแบบทดสอบก่อนเรียนลงในสมุดของตนเองและตรวจคำตอบจากเฉลยแบบทดสอบก่อนเรียน
4. ในการศึกษาบทเรียนให้นักเรียนศึกษาไปที่ละกรอบ และให้ตอบคำถามโดยทำลงในสมุดของตนเอง และห้ามขีดเขียนข้อความใด ๆ ลงในบทเรียนนี้
5. ขณะที่ศึกษาบทเรียน และปฏิบัติกิจกรรมต้องมีความซื่อสัตย์ต่อตนเอง ไม่เปิดดูเฉลยคำตอบก่อน
6. เมื่อศึกษาจบบทเรียนแล้วให้ทำแบบทดสอบหลังเรียน โดยเขียนคำตอบที่ถูกต้องลงในสมุดของตนเองตรวจคำตอบจากเฉลยเพื่อทราบความก้าวหน้าของนักเรียน
7. ตรวจสอบความก้าวหน้าจากการทำแบบทดสอบและข้อเสนอแนะโดยอาศัยตัวเลขจำนวนแบบทดสอบหลังเรียนที่นักเรียนตอบได้ถูกต้องมาเป็นตัวชี้วัดจากแบบประเมินความก้าวหน้าหลังเฉลยแบบทดสอบหลังเรียน



บทเรียนสำเร็จรูปเล่มที่ 1 เรื่อง การสถาปนาอาณาจักรสุโขทัย
สาระที่ 4 ประวัติศาสตร์

มาตรฐานการเรียนรู้ ส.4.3

เข้าใจความเป็นมาของชาติไทย วัฒนธรรม ภูมิปัญญาไทย มีความรัก ความ
ภูมิใจ และธำรงความเป็นไทย

มาตรฐานตัวชี้วัด

1/1 อธิบายเรื่องราวทางประวัติศาสตร์สมัยก่อนสุโขทัยในดินแดนไทย
โดยสังเขป

1/2 วิเคราะห์พัฒนาการของอาณาจักรสุโขทัยในด้านต่าง ๆ

จุดประสงค์การเรียนรู้

1. อธิบายการสถาปนาอาณาจักรสุโขทัยได้
2. บอกปัจจัยภายในและปัจจัยภายนอกที่เอื้อต่อการสถาปนาอาณาจักร
สุโขทัยได้
3. บอกพระนามกษัตริย์ราชวงศ์พระร่วงแห่งกรุงสุโขทัยได้
4. วิเคราะห์ปัจจัยที่เอื้อต่อการสถาปนาอาณาจักรสุโขทัยได้
5. มีความซื่อสัตย์ มีวินัย ใฝ่เรียนรู้ มุ่งมั่นในการทำงาน

สาระการเรียนรู้

1. การสถาปนาอาณาจักรสุโขทัย
2. ปัจจัยภายในและปัจจัยภายนอกที่เอื้อต่อการสถาปนาอาณาจักรสุโขทัย
3. พระมหากษัตริย์ราชวงศ์พระร่วงแห่งอาณาจักรสุโขทัย

แบบทดสอบก่อนเรียน
เรื่อง การสถาปนาอาณาจักรสุโขทัย

คำชี้แจง ให้นักเรียนเลือกคำตอบข้อที่ถูกต้องที่สุดเพียงข้อเดียวแล้วเขียนคำตอบลงในสมุดของนักเรียน

-
1. ก่อนการสถาปนากรุงสุโขทัยเป็นราชธานีกลุ่มคนไทยตั้งหลักแหล่งอยู่บริเวณใด
 - ก. เขตเทือกเขา
 - ข. แถบชายฝั่งทะเล
 - ค. เขตที่ราบลุ่มแม่น้ำ
 - ง. ที่ราบสูงทางตะวันตก
 2. ขั้นตอนแรกที่ผู้นำคนไทยทำก่อนการสถาปนากรุงสุโขทัยเป็นราชธานีคืออะไร
 - ก. สร้างราชธานีแห่งใหม่
 - ข. บูรณะและฟื้นฟูกรุงสุโขทัย
 - ค. ส่งคณะทูตไปเจรจากับกษัตริย์ขอม
 - ง. ร่วมกันขับไล่ขอมสวาคโกลญล้าพวง
 3. การสถาปนากรุงสุโขทัยเกิดจากวิธีใด
 - ก. กลุ่มคนไทยอพยพเข้ามาตั้งถิ่นฐานบ้านเมือง
 - ข. ขอมรบชนะชุมชนที่อยู่มาก่อนแล้วตั้งกรุงสุโขทัยขึ้น
 - ค. กลุ่มคนไทยรวมตัวตั้งตนเป็นอิสระไม่ยอมอยู่ใต้อำนาจขอม
 - ง. อาณาจักรขอมได้ให้อิสรภาพโดยมอบทรัพย์สินมาสร้างบ้านเมือง
 4. พ่อขุนผาเมืองและพ่อขุนบางกลางหาวมีบทบาทสำคัญต่อกรุงสุโขทัยอย่างไร
 - ก. ฟื้นฟูกรุงสุโขทัย
 - ข. รวมกำลังคนไทยขับไล่ขอม
 - ค. ร่วมมือกับขอมสถาปนาสุโขทัย
 - ง. รวมกำลังชาวต่างชาติขับไล่ขอม

5. กษัตริย์ราชวงศ์พระร่วงพระองค์แรกแห่งกรุงสุโขทัยทรงพระนามว่าอย่างไร

ก. พ่อขุนผาเมือง

ข. พ่อขุนบานเมือง

ค. พ่อขุนรามคำแหง

ง. พ่อขุนศรีอินทราทิตย์

6. ข้อใดคือปัจจัยภายในที่ทำให้กรุงสุโขทัยรอดพ้นจากการปกครองของขอม

ก. มีทหารมากกว่า

ข. มีผู้นำเข้มแข็งกว่า

ค. ประชากรมากกว่า

ง. มีเสบียงอาหารมากกว่า

7. ข้อใดคือปัจจัยภายนอกที่ทำให้กรุงสุโขทัยรอดพ้นจากการปกครองของขอม

ก. ขอมทำการค้ากับสุโขทัย

ข. การเสื่อมอำนาจของอาณาจักรขอม

ค. กษัตริย์ขอมยอมสวามิภักดิ์ต่อสุโขทัย

ง. ขอมมีความสัมพันธ์ทางเครือญาติกับสุโขทัย

8. หลักฐานใดที่ยืนยันว่าสุโขทัยมีความเจริญมาก่อนการสถาปนาเป็นราชธานี

ก. ตำนาน

ข. พงศาวดาร

ค. จดหมายเหตุ

ง. ศิลปารึกหลักที่ 2

9. ข้อใดไม่ใช่พระนามของพระมหากษัตริย์ราชวงศ์พระร่วงแห่งอาณาจักรสุโขทัย

ก. พ่อขุนศรีนาวนำถม

ข. พ่อขุนศรีอินทราทิตย์

ค. พ่อขุนรามคำแหงมหาราช

ง. พระมหาธรรมราชาที่ 1 (ลิไทย)

10. ข้อใดคือหลักฐานที่ให้ความรู้เกี่ยวกับเรื่องการสถาปนาอาณาจักรสุโขทัย

ก. จารึกวัดศรีชุม

ข. พงศาวดารศรีอยุธยา

ค. ตำนานชินกาลมาลีปกรณ์

ง. จารึกพ่อขุนรามคำแหงมหาราช

สุโขทัยก่อนการสถาปนาเป็นราชธานี

กรอบที่ 1



ได้หิจะนักเรียน ไปศึกษาความรู้จาก
บทเรียนสำเร็จรูปในแต่ละกรอบได้เลย

คุณครูครับ อาณาจักรสุโขทัยมีความเป็นมาอย่างไร
ครับช่วยอธิบายให้ผมเข้าใจได้ไหมครับคุณครู

ข้อความในหลักฐานศิลาจารึกหลักที่ 2 ที่ค้นพบที่วัดศรีชุม ได้พบข้อความที่บันทึกไว้ราวพุทธศตวรรษที่ 17 มีคนไทยกลุ่มหนึ่งภายใต้การนำของพ่อขุนศรีนาวนำถุม ได้สร้างศูนย์กลางอำนาจของชุมชนขึ้นที่เมืองเชลียงซึ่งตั้งอยู่ทางฝั่งตะวันตกของแม่น้ำยมบริเวณที่ลำน้ำไหลโค้งเป็นรูปตัวชานาบสองด้าน

ต่อมาพ่อขุนศรีนาวนำถุมผู้นำเมืองเชลียงได้ขยายอำนาจจากเมืองเชลียงเข้าไปในเมืองสุโขทัยที่ตั้งอยู่บริเวณห้วยแม่โจบแล้วปกครองเมืองทั้งสองเมือง ในเวลานั้นปรากฏชื่อในศิลาจารึกหลักที่ 2 ว่า “ นครสองอัน ” ซึ่งหมายถึงเมืองสุโขทัยและเมืองชียงอันเป็นนครหรือเมืองสำคัญขนาดใหญ่ที่ตั้งอยู่บริเวณลุ่มแม่น้ำยม



หลักศิลาจารึกวัดศรีชุม (ศิลาจารึกหลักที่ 2) ที่มา <http://www.sujitwongthes.com>

คำถามกรอบที่ 1 ใครเป็นผู้ปกครองนครสองอันก่อนการสถาปนาอาณาจักร

ร่องรอยทางประวัติศาสตร์เมืองนครสองอัน

ร่องรอยการตั้งเมืองบริเวณที่ราบลุ่มแม่น้ำยมในสมัยพ่อขุนศรีนาวนำถุมปรากฏหลักฐานดังนี้

1. เมืองเชลียง ศูนย์กลางของเมืองตั้งอยู่ด้านตะวันตกตรงบริเวณวัดเจ้าจันทร์ วัดชั้นชน มีการสร้างโบราณสถานที่สำคัญคือ วัดพระปรารักษ์หรือวัดศรีรัตนมหาธาตุ ส่วนเมืองเชลียงที่ที่ย้ายไปสร้างใหม่ทางด้านตะวันออกอยู่บริเวณเขาสุวรรณคีรีและเขาพนมพลิงนั้น ได้สร้างเป็นเมืองขนาดใหญ่มีกำแพง 3 ชั้น คูเมือง 3 ด้าน เป็นศูนย์กลางการปกครองแห่งใหม่ ชื่อเมืองว่า “เมืองศรีสาขาลัย”

2. เมืองสุโขทัย ศูนย์กลางตั้งอยู่ที่วัดพระพายหลวงฝั่งเมืองเก่าในรูปสี่เหลี่ยม มีคูน้ำล้อมรอบ มีการสร้างศาสนสถานขึ้นตามความเชื่อของพุทธศาสนานิกายมหายานเป็นพระปรารักษ์สามองค์ นอกจากนี้ยังพบว่าบริเวณวัดพระพายหลวงแห่งนี้เคยเป็นชุมชนโบราณที่ตั้งอยู่ก่อนการสร้างเมืองสุโขทัย ก่อทางด้านทิศใต้มีศาสนสถานสำคัญอยู่ 2 แห่งคือ วัดศรีสวยและวัดศาลาตามาตลง ล้อมมาได้มีการย้ายมาสร้างเมืองสุโขทัยใหม่ทางทิศใต้ซึ่งมีชัยภูมิใหม่ที่เหมาะกว่าโดยขุดคูเมืองและสร้างกำแพง 3 ชั้น ดังมีจารึกว่า “รอบเมืองสุโขทัยนี้ตรีบูรได้สามพันสี่ร้อยกว่า” มีโบราณสถานสำคัญมากมายเช่น พระราชวัง วัดมหาธาตุ และวัดศรีชุมอยู่นอกกำแพงเมือง เป็นต้น



ภาพถ่ายเมืองศรีสาขาลัย ที่มา <http://www.sujitwongthes.com>

คำถามกรอบที่ 2 เมืองที่มีพัฒนาการมาจากเมืองเชลียงคือเมืองใด

เฉลยกรอบที่ 2 เมืองศรีสัชนาลัย

กรอบที่ 3

ขอมสবাদโฆลญล่ำพงยัดดินแดนสุโขทัย

กิตาจารึกวัดศรีชุมหลักที่ 2 กล่าวว่าเมืองสุโขทัยและศรีสัชนาลัยในสมัยพ่อขุนศรีนาวนำถม มีความสัมพันธ์กับเมืองตาก เมืองลำพูน เมืองเชียงใหม่ เมืองพะเยา ตลอดจนเมืองต่าง ๆ แถบลุ่มแม่น้ำโขง ถึงแม้ว่าในตอนนั้นพ่อขุนศรีนาวนำถมจะมีอำนาจครอบคลุมนครสองอัน แต่พ่อขุนศรีนาวนำถมก็ได้แค่ครองอำนาจอยู่ที่เมืองศรีสัชนาลัย ซึ่งในตอนนั้นยังถือเป็นเมืองที่ยังไม่มั่นคงทางการเมือง ด้วยเหตุนี้จึงไม่สามารถควบคุมเมืองสุโขทัยซึ่งเป็นเมืองคู่กันที่ตั้งอยู่ทางด้านใต้ซึ่งเป็นเมืองที่มีอาณาเขตกว้างขวางกว่าได้ทำได้นัก

ตั้งนั้นครั้นเมื่อพ่อขุนศรีนาวนำถมสิ้นพระชนม์ลง จึงเป็นเหตุให้ชนชาติเขมรที่อาศัยอยู่ในเมืองสุโขทัยซึ่งมีตำแหน่งเป็นเพียงโฆลญล่ำพงได้รวบรวมกำลังพรรคพวกตนยึดเมืองสุโขทัยไว้ได้ นับเป็นการสิ้นสุดอำนาจทางการเมืองปกครองของพ่อขุนศรีนาวนำถม



ภาพถ่ายเมืองสุโขทัย ที่มา <http://www.thaigoodview.com>

คำถามกรอบที่ 3 บุคคลใดยึดเมืองสุโขทัยและศรีสัชนาลัยครอบครอง

เฉลยกรอบที่ 3 ขอมสบาดโขลญลำพง

กรอบที่ 4

การขับไล่ขอมและการตั้งราชวงศ์พระร่วง

พ่อขุนผาเมืองเป็นเจ้าเมืองราด พระราชโอรสของพ่อขุนศรีน่านำลูกซึ่งได้อภิเษกสมรสกับนางสุขรมหาเทวีพระราชธิดาของกษัตริย์ขอมและได้รับพระราชทานพระแสงขรรค์ชัยศรีเป็นเครื่องแสดงอำนาจอาญาสิทธิ์และได้รับพระราชทานนามจากกษัตริย์ขอมว่า กมรเตง อัญสรีย์อินทรบดินทราทิตย์ ได้ร่วมมือกับพ่อขุนบางกลางหาวเจ้าเมืองบางยางพระสหาย พร้อมด้วยประชาชนผู้กล้าหาญของชาติไทยได้ร่วมกันนำกำลังคนไปรบขับไล่ขอมสบาดโขลญลำพงออกไปจากเมืองสุโขทัยได้สำเร็จในปี พ.ศ. 1781 แต่ด้วยเหตุที่พ่อขุนผาเมืองมีนพหุสีเป็นพระธิดาของกษัตริย์เขมรแม้จะทำการชิงอำนาจได้ ก็เกรงขัดศรหาว่าขุนผาเมืองนั้นชิงอำนาจกลับไปให้กษัตริย์เขมรคือพระเจ้าชัยวรมันที่ 7 ดังนั้นจึงพระราชทานพระแสงขรรค์ชัยศรีและพระนามที่ได้รับจากกษัตริย์เขมรมแก่พ่อขุนบางกลางหาวและสถาปนาขึ้นครองราชย์ใน พ.ศ. 1792 เป็นปฐมกษัตริย์พระองค์แรกแห่งราชวงศ์พระร่วง ทรงพระนามว่า “พ่อขุนศรีอินทราทิตย์”



อนุสาวรีย์พ่อขุนศรีอินทราทิตย์ ที่มา <http://cafcobs.line.naver.jp>

คำถามกรอบที่ 4 ใครคือผู้นำกอบกู้เมืองสุโขทัยคืนจากขอมสบาดโขลญลำพง

เฉลยกรอบที่ 4 พ่อขุนผาเมือง กับ พ่อขุนบางกลางหาว

กรอบที่ 5

ปัจจัยภายในที่เอื้อต่อการสถาปนาอาณาจักรสุโขทัย

ปัจจัยที่เอื้อต่อการสถาปนาอาณาจักรสุโขทัยมี 2 ด้านคือปัจจัยภายใน และปัจจัยภายนอก

1. ปัจจัยภายใน

มีผู้นำที่เข้มแข็งการที่คนไทยมีผู้นำที่เข้มแข็ง มีความสามารถ ทำให้มีขวัญและกำลังใจดี มีความเชื่อมั่นว่าเอาชนะเขมรได้

รักความอิสระ คนไทยมีนิสัยรักอิสระ ไม่ชอบให้ผู้ใดมาบังคับ จึงให้ความร่วมมือในการขับไล่เขมร

สุโขทัยอยู่ในทำเลที่เหมาะสม เมืองสุโขทัยตั้งอยู่บนที่ราบเชิงเขาที่ลาดมาบรรจบกับที่ราบไม่ไกลจากแม่น้ำยม พื้นดินมีความอุดมสมบูรณ์พอที่จะทำการเกษตร และมีทางคมนาคมสะดวก อยู่ห่างไกลจากศูนย์กลางอำนาจทางการเมืองของเขมร



อนุสาวรีย์พ่อขุนผาเมือง ที่มา <http://www.hoteldirect.in.th>

คำถามกรอบที่ 5 ปัจจัยภายในที่เอื้อต่อการสถาปนาอาณาจักรสุโขทัยมีอะไรบ้าง

เฉลยกรอบที่ 5 1.มีผู้นำที่เข้มแข็ง 2.คนไทยมีนิสัยรักอิสระ
3.สุโขทัยอยู่ในทำเลที่เหมาะสม

กรอบที่ 6

ปัจจัยภายนอกที่เอื้อต่อการสถาปนาอาณาจักรสุโขทัย

1. ปัจจัยภายนอก
การเสื่อมอำนาจของอาณาจักรขอมมีมูลเหตุที่สำคัญ คือ ความสูญเสียจากการทำสงครามยืดเยื้อกับอาณาจักรจัมปาและอาณาจักรไคเวียด และความสิ้นเปลืองจากการทุ่มเทสร้างเทวสถานขนาดใหญ่และสร้างสาธารณูปโภคต่างๆ



มหาปราสาทในนครวัด

ที่มา <http://www.oknation.net>

คำถามกรอบที่ 6 ปัจจัยภายนอกที่เอื้อต่อการสถาปนาอาณาจักรสุโขทัยคืออะไร

เฉลยกรอบที่ 6 ความเสื่อมอำนาจของอาณาจักรเขมร

กรอบที่ 7

ลำดับพระมหากษัตริย์แห่งอาณาจักรสุโขทัย

ลำดับที่	พระนาม	ปีที่ครองราชย์ พ.ศ.
1	พ่อขุนศรีอินทราทิตย์	1792 – ไม่ปรากฏ
2	พ่อขุนบานเมือง	ไม่ปรากฏ – 1822
3	พ่อขุนรามคำแหงมหาราช	1822 – 1841
4	พระยาเสือไทย	1841 – 1866
5	พระยาลิขิต	1866 – 1890
6	พระมหาธรรมราชาที่ 1 (ลิไทย)	1890 – 1911
7	พระมหาธรรมราชาที่ 2	1911 – 1942
8	พระมหาธรรมราชาที่ 3 (ไสลือไทย)	1943 – 1962
9	พระมหาธรรมราชาที่ 4 (บรมปาล)	1962 – 1981



คำถามกรอบที่ 7 กษัตริย์ที่ทรงเป็นต้นราชวงศ์พระร่วงมีพระนามว่าอย่างไร

เฉลยกรอบที่ 7 พ่อขุนศรีอินทราทิตย์

ได้จัดนักเรียนไปศึกษา
ในกรอบต่อไปเลยนะคะ

คุณครูครับ มาถึงตอนนี้ผมอยากให้คุณครูช่วยอธิบายถึงพระมหากษัตริย์แห่งอาณาจักรสุโขทัยที่มีบทบาทสำคัญด้านการขยายอาณาเขต และการป้องกันราชอาณาจักรได้ไหมครับ



พระราชประวัติพ่อขุนศรีอินทราทิตย์

พระนามเดิมของพ่อขุนศรีอินทราทิตย์ คือ พ่อขุนบางกลางหาวได้ร่วมมือกับพระสหาย คือ พ่อขุนผาเมืองเจ้าเมืองราชมกษัตริย์คน ไทยทำสงครามขับไล่เขมรพ่อขุนบางกลางหาวได้เสวยราชย์ เป็นกษัตริย์ครองกรุงสุโขทัย ทรงพระนามว่า พ่อขุนศรีอินทราทิตย์ ต้นราชวงศ์พระร่วง มีพระมเหสีชื่อ นางเสือง มีพระราชโอรสและพระราชธิดา 5 พระองค์



อนุสาวรีย์พ่อขุนศรีอินทราทิตย์ ที่บ้าน <https://cafeobs.line.naver.jp>

คำถามกรอบที่ 8 พ่อขุนศรีอินทราทิตย์ทรงมีพระนามเดิมว่าอย่างไร

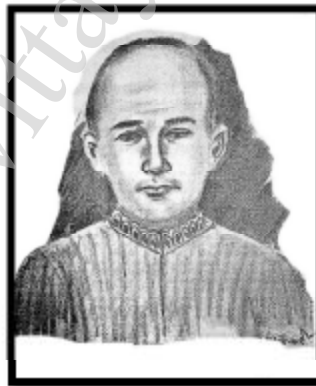
เฉลยกรอบที่ 8 พ่อขุนบางกลางหาว

กรอบที่ 9

พระราชประวัติพ่อขุนบานเมือง

พ่อขุนบานเมือง เป็นพระโอรสของพ่อขุนศรีอินทราทิตย์ บางแห่งระบุชื่อ
ขุนบางกลางเมือง ขึ้นครองราชย์ได้ไม่ปรากฏหลักฐานแน่ชัดสันนิษฐานว่าครอง
เมืองสุโขทัยสืบต่อจากพ่อขุนศรีอินทราทิตย์ที่สวรรคตประมาณปีพ.ศ. 1822
ครองราชย์เพียง 1 ปีก็สวรรคต

ในสมัยของพระองค์ทรงเป็นกำลังสำคัญในการช่วยพ่อขุนศรีอินทราทิตย์
และพ่อขุนรามคำแหงขยายอำนาจและป้องกันอาณาจักรสุโขทัย



ภาพวาดพ่อขุนบานเมือง ที่มา <https://th.wikipedia.org>

คำถามกรอบที่ 9 พ่อขุนบานเมืองเป็นพระโอรสของใคร

เฉลยกรอบที่ 9 พ่อขุนศรีอินทราทิตย์

กรอบที่ 10

พระราชประวัติพ่อขุนรามคำแหงมหาราช

พ่อขุนรามคำแหงมหาราช เป็นพระราชโอรสของพ่อขุนศรีอินทราทิตย์ และเป็นพระอนุชาของพ่อขุนบานเมือง มีพระนามเดิมว่า “พระราม” ทรงแสดงความสามารถในการประดิษฐ์ตั้งแต่ทรงพระเยาว์ ได้ช่วยพระราชบิดารบกับขุนสามชน เจ้าเมืองจลต จนกระทั่งได้รับพระราชทานนาม พระรามคำแหง สมัยของพระองค์ เป็นสมัยที่อาณาจักรมีความเจริญปึกแผ่นและเจริญรุ่งเรืองมากพระราชกรณียกิจที่สำคัญของพระองค์

1. การขยายอาณาเขต ทรงขยายอาณาเขตออกไปอย่างกว้างขวาง เช่น เมืองเวียงจันทน์ นครศรีธรรมราช เมืองหงสาวดี เมืองชวา (หลวงพระบาง)
2. การประดิษฐ์ตัวอักษรไทย ใน พ.ศ. 1826 ทรงประดิษฐ์ลายสือไทยทำให้ไทยมีตัวหนังสือเป็นของตนเอง
3. การส่งเสริมการค้า ทรงให้ยกเว้นภาษีผ่านด่านทำให้การค้าเป็นไปโดยสะดวก และทรงส่งเสริมการค้ากับดินแดนใกล้เคียงอีกด้วย



อนุสาวรีย์พ่อขุนรามคำแหงมหาราช ที่มา campus.sanook.com

ทำตามกรอบที่ 10 พระราชนิพนธ์กิจของพ่อขุนรามคำแหงมหาราชไว้ข้าง
เฉลยกรอบที่ 10 1.ขยายอาณาเขต 2.ประดิษฐ์ลายสือไทย 3.ส่งเสริมการค้า

ถึงตอนนี้แล้วครุคิดว่านักเรียนคงเข้าใจความเป็นมาของการ
สถาปนาอาณาจักรสุโขทัยได้ดีแล้วนะคะ ต่อไปก็ต้องมา
ทำแบบทดสอบหลังเรียนเพื่อประเมินความรู้ ความเข้าใจของ
นักเรียนอีกครั้งนะคะครุหวังว่านักเรียนคงทำได้ทุกคนคะ
พร้อมแล้วลงมือทำแบบทดสอบได้เลย



แบบทดสอบหลังเรียน
เรื่อง การสถาปนาอาณาจักรสุโขทัย

คำชี้แจง ให้นักเรียนเลือกคำตอบข้อที่ถูกต้องที่สุดเพียงข้อเดียวแล้วเขียนคำตอบลงในสมุดของนักเรียน

1. ข้อใดคือปัจจัยภายนอกที่ทำให้กรุงสุโขทัยรอดพ้นจากการปกครองของขอม

- ก. ขอมทำการค้ากับสุโขทัย
- ข. การเสื่อมอำนาจของอาณาจักรขอม
- ค. กษัตริย์ขอมขอมสวามิภักดิ์ต่อสุโขทัย
- ง. ขอมมีความสัมพันธ์ทางเครือญาติกับสุโขทัย

2. ข้อใดคือปัจจัยภายในที่ทำให้กรุงสุโขทัยรอดพ้นจากการปกครองของขอม

- ก. มีทหารมากกว่า
- ข. มีผู้นำเข้มแข็งกว่า
- ค. ประชากรมากกว่า
- ง. มีเสบียงอาหารมากกว่า

3. ข้อใดคือหลักฐานที่ให้ความรู้เกี่ยวกับเรื่อง การสถาปนาอาณาจักรสุโขทัย

- ก. จารึกวัดศรีชุม
- ข. พงสาวดารหรือภุชชั้ย
- ค. ตำนานชินกาลมาลีปกรณ์
- ง. จารึกพ่อขุนรามคำแหงมหาราช

4. หลักฐานใดที่ยืนยันว่าสุโขทัยมีความเจริญมาก่อนการสถาปนาเป็นราชธานี

- ก. ตำนาน
- ข. พงสาวดาร
- ค. จดหมายเหตุ
- ง. ศิลาจารึกหลักที่ 2

5. ข้อใดไม่ใช่พระนามของกษัตริย์ราชวงศ์พระร่วงแห่งอาณาจักรสุโขทัย

- ก. พ่อขุนศรีนาวนำถม
- ข. พ่อขุนศรีอินทราทิตย์
- ค. พ่อขุนรามคำแหงมหาราช
- ง. พระมหาธรรมราชาที่ 1 (ลิไทย)

6. ก่อนการสถาปนากรุงสุโขทัยเป็นราชธานี กลุ่มคนไทยตั้งหลักแหล่งอยู่บริเวณใด

- ก. ที่ราบสูงทางตะวันตก
- ข. เขตที่ราบลุ่มแม่น้ำ
- ค. แถบชายฝั่งทะเล
- ง. เขตเทือกเขา

7. ขั้นตอนแรกที่ผู้นำคนไทยได้กระทำก่อนการสถาปนากรุงสุโขทัยเป็นราชธานีคืออะไร

- ก. สร้างราชธานีแห่งใหม่
- ข. บูรณะและฟื้นฟูกรุงสุโขทัย
- ค. ส่งคณะทูตไปเจรจากับกษัตริย์ขอม
- ง. ร่วมกันขับไล่ขอมสวาทโขลญล่อง

8. การสถาปนากรุงสุโขทัยเกิดจากวิธีใด

- ก. กลุ่มคนไทยอพยพเข้ามาตั้งถิ่นฐานบ้านเมือง
- ข. ขอมรบชนะชุมชนที่อยู่มาก่อนแล้วตั้งกรุงสุโขทัยขึ้น
- ค. กลุ่มคนไทยรวมตัวตั้งตนเป็นอิสระไม่ยอมอยู่ใต้อำนาจขอม
- ง. อาณาจักรขอมได้ให้อิสระภาพโดยมอบทรัพย์สินมาสร้างบ้านเมือง

9. พ่อขุนผาเมืองและพ่อขุนบางกลางหาวมีบทบาทสำคัญต่อกรุงสุโขทัยอย่างไร

- ก. ฟื้นฟูกรุงสุโขทัย
- ข. รวมกำลังคนไทยขับไล่ขอม
- ค. ร่วมมือกับขอมสถาปนาสุโขทัย
- ง. รวมกำลังชาวต่างชาติขับไล่ขอม

10. กษัตริย์ราชวงศ์พระร่วงพระองค์แรกแห่งกรุงสุโขทัยทรงพระนามว่าอย่างไร

- ก. พ่อขุนผาเมือง
- ข. พ่อขุนบานเมือง
- ค. พ่อขุนรามคำแหง
- ง. พ่อขุนศรีอินทราทิตย์



เฉลยแบบทดสอบก่อนเรียน

1. ก

2. ง

3. ก

4. ง

5. ง

6. ข

7. ข

8. ง

9. ก

10. ก

เฉลยแบบทดสอบหลังเรียน



1. ข
2. ข
3. ก
4. ง
5. ก
6. ข
7. ง
8. ค
9. ข
10. ง

สรุปผลความก้าวหน้าและข้อเสนอแนะสำหรับนักเรียน

หลังจากที่ศึกษาบทเรียนสำเร็จรูปเล่มนี้ จบแล้ว และทราบผลว่านักเรียนตอบแบบทดสอบหลังเรียนถูกกี่ข้อต่อไปนี้เป็นสรุปผลความก้าวหน้าในการเรียนของนักเรียนโดยอาศัยตัวเลขจากจำนวนแบบทดสอบหลังเรียนที่นักเรียนตอบได้ถูกต้องมาเป็นตัวชี้วัดและเป็นข้อเสนอแนะสำหรับนักเรียนดังนี้

ตอบถูก 0-4 ข้อ แสดงว่าความรู้ในบทเรียนนี้ของนักเรียนยังมีน้อยมากสมควรจะเริ่มเรียนใหม่อีกครั้งเพื่อจะให้มีความรู้มากกว่าในขณะนี้

ตอบถูก 5-6 ข้อ แสดงว่าความรู้ในบทเรียนนี้ของนักเรียนยังอยู่ในขั้นพอใช้ได้ถ้าจะให้ดีนักเรียนควรศึกษาบทเรียนใหม่อีกรอบนะครับ

ตอบถูก 7-8 ข้อ แสดงว่าความรู้ในบทเรียนนี้ของนักเรียนอยู่ในขั้นดีแล้วแต่ถ้านักเรียนยังไม่พอใจกับผลการทดสอบของนักเรียนหรือยังรู้สึกว่าจะยังไม่เป็นที่พึงพอใจนักเรียนอาจเรียนใหม่อีกรอบหนึ่งก็ได้ นะครับ

ตอบถูก 9-10 ข้อ แสดงว่านักเรียนเข้าใจบทเรียนดีแล้วเก่งมากครับแล้วเตรียมตัวศึกษาเรื่องต่อไปนะครับ

บรรณานุกรม

กนกวรรณ โสภณวัฒน์วิจิตร. ชุดถาม-ตอบเสริมความรู้สาระประวัติศาสตร์:

ประวัติศาสตร์สุโขทัย. กรุงเทพฯ : สำนักพิมพ์สารคดี, 2554.

กระทรวงศึกษาธิการ. สำนักงานคณะกรรมการการศึกษาขั้นพื้นฐาน

การเรียนรู้ประวัติศาสตร์สุโขทัย. กรุงเทพฯ : โรงพิมพ์ชุมนุมชนสหกรณ์

การเกษตรแห่งประเทศไทย, 2556.

ชัยวัฒน์สุทธีรัตน์. 80 นวัตกรรมจัดการเรียนรู้ที่เน้นผู้เรียนเป็นสำคัญ.

พิมพ์ครั้งที่ 2. กรุงเทพฯ : โรงพิมพ์แดนเอกซ์อินเตอร์คอร์ปอเรชั่น, 2553.

ดนัย ไชยโยธา และศิริพร ดาบเพชร. หนังสือเรียนรายวิชาพื้นฐาน

ประวัติศาสตร์ ชั้นมัธยมศึกษาปีที่ 1. กรุงเทพฯ : สำนักพิมพ์อักษรเจริญทัศน์

2557.

ไพฑูรย์ มีกุลส และคณะ. หนังสือเรียนรายวิชาพื้นฐาน ประวัติศาสตร์

ชั้นมัธยมศึกษาปีที่ 1. กรุงเทพฯ : วัฒนาพานิชย์, 2557.

_____. คู่มือการสอน ประวัติศาสตร์ ชั้นมัธยมศึกษาปีที่ 1. กรุงเทพฯ :

โรงพิมพ์ไทยวัฒนาพานิชย์, 2557.

วงเดือน นาราสังข์ และชมพูนุช นาศิริภย์. หนังสือเรียนรายวิชาพื้นฐาน

ประวัติศาสตร์ ชั้นมัธยมศึกษาปีที่ 1. กรุงเทพฯ : พัฒนาคุณภาพวิชาการ,

2557.

สรศักดิ์ จันทร์วัฒนกุล. ประวัติศาสตร์และศิลปะแห่งอาณาจักรโบราณ.

พิมพ์ครั้งที่ 2. กรุงเทพฯ : โรงพิมพ์ฟิสิกส์เซ็นเตอร์, 2552.

สันติ เล็กสุขุม. ประวัติศาสตร์ศิลปะไทย (ฉบับย่อ). พิมพ์ครั้งที่ 5. กรุงเทพฯ :

โรงพิมพ์ด้านสุทธาการพิมพ์, 2554.

อาทร จันทวิมล. ประวัติของแผ่นดินไทย. กรุงเทพฯ : โรงพิมพ์อักษรไทย, 2556.

โรงพิมพ์ไทยวัฒนาพานิชย์, 2557.

ภาพประกอบ

<http://www.cafeobs.line.naver.jp> สืบค้นเมื่อ 12 พฤษภาคม 2556

<http://www.campus.sanook.com> สืบค้นเมื่อ 12 พฤษภาคม 2556

<http://www.hoteldirect.in.th> สืบค้นเมื่อ 12 พฤษภาคม 2556

<http://www.oknation.net> สืบค้นเมื่อ 12 พฤษภาคม 2556

<http://www.sujitwongthes.com> สืบค้นเมื่อ 12 พฤษภาคม 2556

<http://www.thaigoodview.com> สืบค้นเมื่อ 12 พฤษภาคม 2556

<http://www.wikipedia.org> สืบค้นเมื่อ 12 พฤษภาคม 2556

Thoengwittayakhomschool